

Piaskarka profilaktyczna MicroProphy II prod. Danville, USA

Urządzenie służy do szybkiego i skutecznego
oczyszczania zębów i uzupełnień z osadu.

INSTRUKCJA OBSŁUGI NIEOFICJALNA ALE SKUTECZNA



 Danville

ŚRODKI OSTROŻNOŚCI

- ❖ Podczas zabiegu piaskowania chronić oczy pacjenta i personelu medycznego.
- ❖ Nie stosować piasku zawierającego sodę oczyszczoną u pacjentów wrażliwych na działanie sody
- ❖ Przed uruchomieniem piaskarki należy sprawdzić, czy zakrętka zbiorniczka na piasek oraz przewody są dobrze przykręcone. Słabo zakręcona zakrętka może być przyczyną gwałtownego wydostania się zawiesiny z pojemniczka przez nieszczelny gwint.

Obsługa piaskarki

Wolno używać tylko oryginalnego piasku (sody oczyszczonej) Danville Microprophy B plus.

Użycie nieoriginalnego piasku spowoduje wadliwe działanie piaskarki.

Wymagane podłączenie do powietrza z kompresora unitu i działa pod ciśnieniem 3 do 6,5 atmosfer

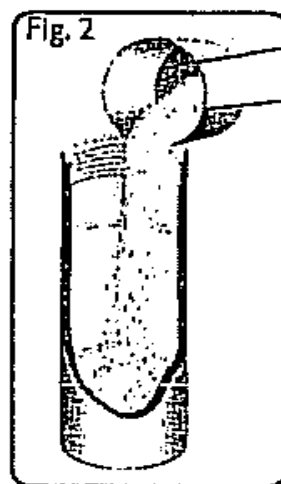
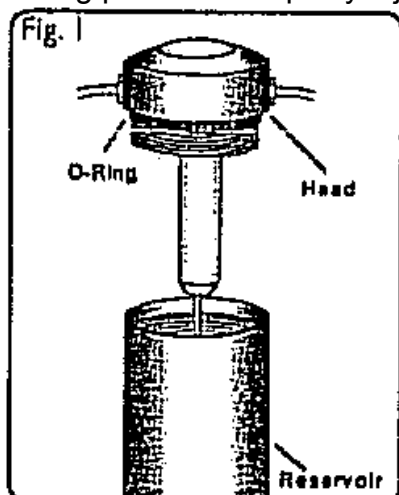
Przygotowanie do pracy

1. Odkręcić zakrętkę zbiornika, w zbiorniku są dwie wyraźne linie - nacięcia
2. Nasypać do zbiornika piasku (do pierwszej linii).
3. Nalać wodę destylowaną (do poziomu drugiej linii).
4. Nakręcić zakrętkę, **potrzasać zbiornikiem tak aby piasek z wodą utworzył pianę (ok. 1 minutę)**
5. **Przykręcić do zakrętki przewód doprowadzający sprężone powietrze do zbiornika (patrz na strzałkę na zakrętce zbiornika)**
6. **Przykręcić do zakrętki przewód z rączką (patrz na strzałkę na zakrętce zbiornika)**
7. Podłączyć szybkozłączkę do gniazdka ze sprężonym powietrzem w unicie.

Piaskarka jest gotowa do pracy - wystarczy umieścić na podstawce naciskać przycisk na rączce

Uzupełnianie piasku w trakcie pracy

6. Odłączyć szybkozłączkę przewodu doprowadzającego od gniazda ze sprężonym powietrzem.
7. Wcisnąć przycisk uruchamiający piaskarkę do momentu aż ciśnienie powietrza w zbiorniku spadnie do zera.
8. Dalej postępować według punktów 1-7 powyżej



Postępowanie po zakończeniu pracy

1. Odłączyć szybkozłączkę od gniazda ze sprężonym powietrzem.
2. Wcisnąć przycisk na rączce aż ciśnienie powietrza w zbiorniku spadnie do zera.
3. Odkręcić zakrętkę zbiornika, opróżnić pozostały w zbiorniku piasek, umyć zbiornik pod bieżącą wodą.
4. Wlać ciepłej wody do zbiornika - aby ułatwić przepłukanie systemu piaskarki
5. Nakręcić zakrętkę na zbiornik.
6. Podłączyć szybkozłączkę do gniazda ze sprężonym powietrzem.
7. Odkręcić dyszę z rękojeści piaskarki.
8. Uruchomić piaskarkę do momentu aż będzie z niej wylatywać powietrze bez wody i resztek piasku.
Można na chwilę odwrócić piaskarkę zakrętką w dół - przyspieszy to płukanie.
9. Nakręcić dyszę na rękojeść. Ponownie uruchomić piaskarkę aby wydmuchać piasek z dyszy.
10. Odłączyć szybkozłączkę od gniazda z sprężonym powietrzem.
11. Wcisnąć przycisk uruchamiający piaskarkę do momentu aż ciśnienie powietrza w zbiorniku spadnie do zera. Rozmontować system aby wysuszyć jego elementy do końca.

Postępowanie w razie zapchania piaskarki

1. Odkręcić dyszę i sprawdzić czy piaskarka podaje piasek rączką bez dyszy - jeśli nie, to należy spróbować udrożnić rączkę napełniając piaskarkę ciepłą wodą, podłączyć do ciśnienia i naciskać przycisk. Można dodatkowo ścisnąć przewód palcami i przesuwając je w kierunku od zbiornika do rękojeści
2. Jeśli piaskarka bez dyszy podaje piasek / wodę to należy cienkim, elastycznym drutem udrożnić dyszę piaskarki np. Cienkim drutem..
3. W takim przypadku należy ścisnąć przewód palcami i przesuwając je w kierunku od zbiornika do rękojeści tak aby dodatkowo ułatwić udrożnienie przewodu.

Dodatkowe informacje:

Microprophy II jest urządzeniem niezależnym od unitu stomatologicznego. Piaskarka wymaga podłączenia do zasilania powietrzem z kompresora unitu i działa pod ciśnieniem w zakresie 3 do 6,5 atmosfer

Piaskarka profilaktyczna Microprophy II składa z kilku elementów składowych: białej podstawki, metalowego zbiorniczka (wewnątrz dwie linie oznaczające poziom piasku i wody), zakrętki zbiorniczka z wlotem i wylotem powietrza oznaczonym strzałkami, wężyka z rękojeścią (końcówką roboczą) oraz drugim zakończeniem z gwintem, wężyka doprowadzającego powietrze zakończonym złączem męskim do metalowego gniazda w unicie i drugim końcem zakończonym złączem z gwintem

UWAGA: Nie można podłączać urządzenia do kompresora unitu, jeśli wężyk z rękojeścią roboczą nie jest przymocowany do zbiorniczka. Niepodłączenie wężyka końcówki spowoduje, że wylot pozostanie otwarty i będzie się z niego rozpryskiwał piasek.

CIŚNIENIA ROBOCZE : 3 - 4 atmosfery (40-60 PSI) : delikatne czyszczenie
4-5 - 5 atmosfer (60-80 PSI) : szybkie czyszczenie
5.5 - 6 atmosfer (80-100 PSI) : czyszczenie silnym strumieniem

Aby zmienić kąt dyszy można ją odkręcić o ok. 1/2 obrotu

Aby zminimalizować pylenie w jamie ustnej pacjenta zaleca się stosowanie specjalnych gumowych osłonek podczas piaskowania. Osłonki zostały zaprojektowane specjalnie, aby pasowały do dysz Microprophy. Dostępne są uzupełnienia osłonek.

1. **Dyszę piaskarki należy trzymać w odległości od 4 do 10 mm od oczyszczanej powierzchni.**
2. **Podczas pracy należy cały czas trzymać ssak unitu w pobliżu dyszy piaskarki.**
3. **Należy zachować szczególną ostrożność pracując w miejscach pobliżu dziąseł.**
4. **Nie można piaskować kamienia.**
5. **Zębina i cement ulega ścieraniu przy piaskowaniu Microprophy II.**

Dyszę piaskarki można autoklawować.

Pozostałe informacje w oficjalnej instrukcji Microprophy II